



3月 6月 9月 **12月**

No. **178**

2022年2月1日発行

令和3年12月定例会



こちらからPDF版を
閲覧いただけます

12月議会のあらまし
期 間 12/1(水)~12/17(金)

承認案件……………1件 その他議案……………2件
補正予算関係議案……………6件 一般質問……………13人
条例関係案件……………3件

臨時会 11/2(火)

ふるさとにタッチダウン はやぶさII 武豊モデル

(P.16に関連記事あり)



武豊町の

議会だより

未来のために考えよう、みんなも一緒に

目次

- 02. 「SDGs」を意識した新しい生活様式
- 04. 屋内温水プール視察
常任委員会議案質疑
・リサイクルでごみの減量化 ほか
- 06. 3回目の接種に向けて ほか
- 07. 一般質問目次
・自治区へのさらなる支援を
・町民のためのコミュバスに ほか
- 08. 大足地区に大気測定局
- 15. 災害時行動マニュアル・ICT化
- 16. はやぶさ模型に夢のせて

生活様式は感染症対策とともに

子ども

高校生までに 10 万円支給！

子育て世帯への臨時特別給付金給付事業費 7 億 3748 万 9000 円

全額国から補助

12月議会中に「5万円分の現金と5万円分のクーポン支給」から「10万円分の現金一括支給」へ変更となりました。変更になったことで33万8000円の事務費が追加となりました。

子育て世帯への給付金 7億3200万円

・1人10万円 7320人分

事務費 548万9000円

- | | | | |
|-------------|---------|----------|----------|
| ・システム改修委託料 | 319万円 | ・通信運搬費 | 82万8000円 |
| ・職員の時間外勤務手当 | 60万円 | ・口座振込手数料 | 55万円 |
| ・消耗品費 | 7万4000円 | ・振込組戻手数料 | 2万7000円 |
| ・印刷製本費 | 22万円 | | |



* 武豊町から令和3年9月分の児童手当を受給してみえる方（但し、特例給付者および公務員を除く）は年内給付となったため、議会最終日12月17日に変更通知を郵送しました。

生活

非課税世帯等に 10 万円支給！

住民税非課税世帯等に対する臨時特別給付金給付事業費 3 億 6061 万 1000 円

全額国から補助

住民税非課税世帯等に対する給付金 3億4600万円

・1世帯10万円 3460世帯分

事務費 1461万1000円

- | | | | |
|----------------|-----------|----------|-----------|
| ・給付に関する事務作業3名分 | 216万4000円 | ・消耗品費 | 11万円 |
| ・通勤手当 | 10万1000円 | ・印刷製本費 | 23万8000円 |
| ・職員の時間外勤務手当 | 510万4000円 | ・通信運搬費 | 108万5000円 |
| ・システム改修委託料 | 535万5000円 | ・口座振込手数料 | 38万1000円 |
| ・専用電話の回線工事 | 5万9000円 | ・振込組戻手数料 | 1万4000円 |

システム改修委託料は対象者が異なるたびに事務費に計上されます。日本全体だといくらになるのでしょうか。



健康

結果はマイナポータルから！

健康かるてシステム電算業務委託料 423 万 5000 円

町負担 57%

国補助金 43%

がん検診、肝炎ウイルス検診、歯周疾患検診の情報連携に関するシステムを改修することにより、健(検)診結果を、マイナンバー制度と情報連携します。また、市町村をまたぐ転居時に健(検)診結果などを市町村間で引き継がれるしくみの構築と、個人がマイナポータルを閲覧し、結果を確認することができるようになる予定です。



「SDGs」を意識した新しい

生活

ゴミ減量目標達成！

当初予算 2億348万3000円

補正額 省資源対策事業費 619万2000円

プラスチック製容器包装リサイクル処理委託料 430万9000円

紙類リサイクル処理委託料 143万円

生ごみ堆肥化容器設置補助金 45万3000円

ごみの減量について、平成26年度比で約1380tの減少となり、目標の1000tの減量は達成見込みです。

ごみの減量は町民の皆さんのごみの分別・減量意識が高まったためと思われます。議会もペーパーレス化を目的に、タブレットの導入に向けて検討を始めています。

(P15 ICTプロジェクトチーム発足記事あり)



令和3年度

生ごみ堆肥化容器設置補助金
45万3000円

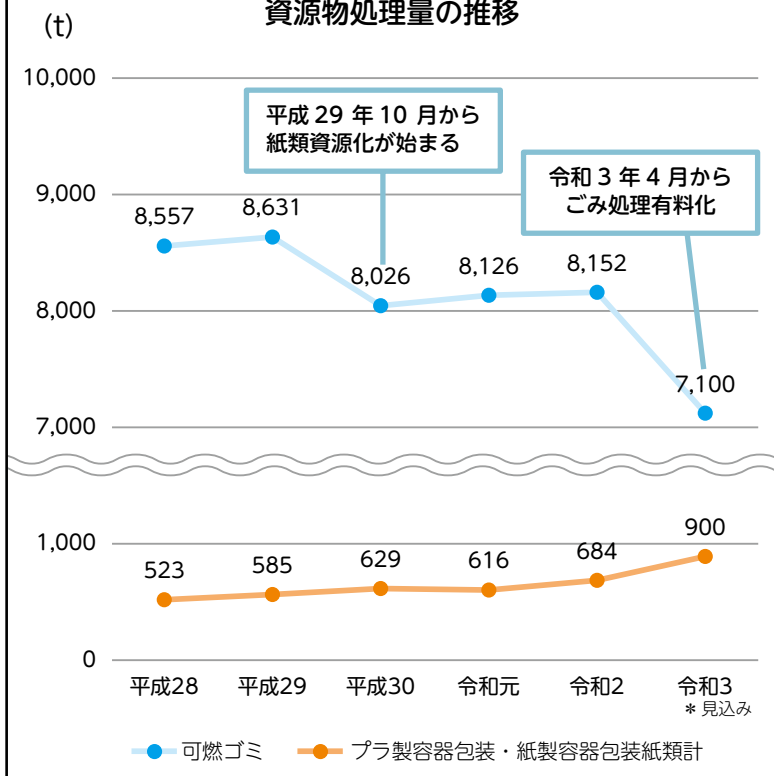
- 生ごみ処理容器
実績33基、見込31基
- 生ごみ処理機
実績28基、見込24基

令和2年度の実績

生ごみ堆肥化容器設置補助金
26万4000円

- ◎年度当初予算は
生ごみ処理機6基
生ごみ処理容器12基
- ◎9月補正
生ごみ処理機20基
- ◎12月補正
生ごみ処理機33基
生ごみ処理容器33基

資源物処理量の推移



他の質疑は P5 の建設経済委員会を見てね



議案質疑

- Q** 可燃ごみはどの程度の減少効果があつたのか。
- A** 可燃ごみは、4月から10月までの対前年度比で、630tの減少となっています。
- Q** プラスチック製容器包装リサイクル処理、紙類リサイクル処理、生ごみ堆肥処理容器設置、いずれも、増額の要因は。
- A** 今年度から開始したごみ処理有料化により、町民の皆さんのごみ減量に対する関心や意識が高まり、分別・資源化が進んだことによるものと推察しています。

常任委員会議案質疑

こんなこと聞きました

文教厚生委員会

令和3年度武豊町
一般会計補正予算（第8号）

2つの理由で給付費が増加

Q 障害者自立支援給付費の増額の主な要因は。

A 要因のうち、一つ目は、介護訓練等給付費の増加によるもの。今年4月、新たに、生活介護と就労継続支援B型のサービスを提供する事業所が開所し、今年上半年で新たに12人がサービスの利用を開始したため、給付費の増加につながっている。二つ目は、補装員費の増加によるもの。国の定める算定基準が上がったことに加え、高額な補装員の購入の申請が多い傾向にあり、給付費が増加した。



武豊町屋内温水プールの
指定管理者の指定
安定的な運営を目指して

Q 指定期間が15年間は長すぎる。運営の実態が変化してくると契約とかけ離れてくると思うがどう対応するのか。

A 今回の事業は、維持管理・運営業務を長期的に委託することで、安定的な事業が展開されることを期待し、指定管理期間を15年と設定している。当初の事業内容と実態の相違が生じた場合には、事業内容などの変更について、町が指定管理者と協議を行い、事業内容を見直すなど適切に対応していく予定である。多くの皆さまに施設をご利用していただけるよう努めたい。

委員会付託8件 可決



文教厚生委員会 4月オープン武豊町屋内温水プール



12月14日、文教厚生委員6人始め、議員15人が武豊町屋内温水プールの視察を行いました。

学校プール用特別仕様！

送迎用バスが発着する場所です。



学校プール授業時には可動式の仕切りをします。



子ども用プールは電動昇降式の床で深さを調整することができます。



民間のノウハウを活かした運営を！

この施設にはDBO手法を選択しました。DBOとは、公共施設などの設計・建設・維持管理および運営に、民間のノウハウを活用し、公共サービスの提供を民間主導で行うことです。

委員会では、効率的かつ効果的なサービスの提供を期待し、事業効果の高い施設になるよう、利用者の意見を拝聴しながら、適切な評価・意見をしていきます。

電動バスは令和4年度から

Q 電動バスについて、令和3年度から令和4年度に購入時期を延期することのだが、延期しても自動車環境総合改善対策費補助金の適用はあるのか。

A この自動車環境総合改善対策費補助金については、来年度も実施される予定と聞いているので、引き続き活用していく。

Q 本来なら今年度入れ替え予定の電動バスが来年度となって、現状のバスは問題ないのか。

A バスの入れ替えは来年度となるが、現行のバスについては、運行上特に支障はない。



▲現行のコミュニティバス

委員会付託1件 可決

リサイクルでごみの減量化

Q プラスチック製容器包装リサイクル処理、紙類リサイクル処理、生ごみ堆肥化容器設置補助金の現在までの実績と今後の見込みは。

A 4月から10月までの実績と今後の見込みについては、プラスチック製容器包装は、実績297t、見込253tである。紙類のリサイクルは、実績190t、見込160tである。生ごみ堆肥化容器設置補助金のうち、生ごみ処理容器は、実績33基、見込31基、生ごみ処理機は、実績は28基、見込24基である。



▲生ごみ処理容器（コンポスト）

委員会付託3件 可決

主な採決結果

○：賛成 ×：反対 -：欠席 議長は採決に加わりません。

会派名	みらい				ぎずな			政和クラブ			日本共産党議員団	公明党議員団	無党派	採決結果			
	久野 勇	櫻井 雅美	福本 貴久	森田 義弘	青木 宏和	青木 信哉	鈴木 一也	石原 壽朗	南 賢治	石川 義治	大岩 保	野田 佳延	梶田 進		鳥居 美和	甲斐百合子	本村 強
令和3年 第5回臨時会 第4回定例会	○	○	○	○	○	○	○	○	○	○	○	○	○	○	○	○	可
令和3年度武豊町一般会計補正予算(第6号)	○	○	○	○	○	○	○	○	○	○	○	○	○	○	○	○	可
令和3年度武豊町一般会計補正予算(第7号)	○	○	○	○	○	○	○	○	○	○	○	○	○	○	○	○	可
令和3年度武豊町一般会計補正予算(第8号)	○	○	○	○	○	○	○	○	○	○	○	○	○	○	○	○	可
令和3年度武豊町国民健康保険事業特別会計補正予算(第2号)	○	○	○	○	○	○	○	○	○	○	○	○	○	○	○	○	可
令和3年度武豊町水道事業会計補正予算(第1号)	○	○	○	○	○	○	○	○	○	○	○	○	○	○	○	○	可
令和3年度武豊町下水道事業会計補正予算(第1号)	○	○	○	○	○	○	○	○	○	○	○	○	○	○	○	○	可
武豊町国民健康保険条例の一部改正について	○	○	○	○	○	○	○	○	○	○	○	○	○	○	○	○	可
武豊町屋内温水プールの設置及び管理に関する条例の制定について	○	○	○	○	○	○	○	○	○	○	○	○	○	○	○	○	可
武豊町営プールの設置及び管理に関する条例の廃止について	○	○	○	○	○	○	○	○	○	○	○	○	○	○	○	○	可
武豊町立図書館の指定管理者の指定について	○	○	○	○	○	○	○	○	○	○	○	○	○	○	○	○	可
武豊町屋内温水プールの指定管理者の指定について	○	○	○	○	○	○	○	○	○	○	○	○	○	○	○	○	可
令和3年度武豊町一般会計補正予算(第9号)	○	○	○	○	○	○	○	○	○	○	○	○	○	○	○	○	可

令和3年第5回臨時会 11月2日(火)

経済

中小企業者などを支援!

中小企業者等事業者支援交付金交付事業費 2727万円

町負担 35%

国補助金 65%

- ・ 時間外勤務手当 80万円
- ・ 消耗品費 5万2000円
- ・ 印刷製本費 1万2000円
- ・ 通信運搬費 13万5000円
- ・ 口座振込手数料等 2万1000円
- ・ 中小企業者等事業者支援交付金 2625万円

交付額

令和3年7月から9月の各月の売上額と令和元年または令和2年の同月の売上額を比較して10%以上30%未満減少している令和3年の売上減少額(百円未満は切捨て)

1カ月当たりの上限額

中小法人等: 10万円

個人事業者等: 5万円



防犯

特殊詐欺の被害を減らそう!

防犯対策事業費 25万円

特殊詐欺防止装置購入費補助金

65歳以上の方がみえる世帯を対象に購入費の1/2で上限5000円を支給。50名分を予定している。迷惑電話による高齢者への被害を未然に防止し、11月から特殊詐欺防止装置購入費の一部を補助する制度を開始しました。

対象となる装置

- ①特殊詐欺対策電話機
通話録音警告機と同等の機能
- ②通話録音警告機
着信時に通話内容を録音することを自動で相手に伝え、通話内容を録音
- ③着信拒否装置
サーバーに登録された迷惑電話からの着信を自動で判別し着信拒否



医療

3回目の接種に向けて!

新型コロナウイルスワクチン接種事業費 3628万2000円

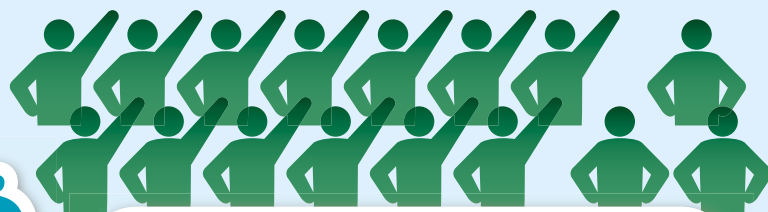


- ・ 時間外勤務手当 22万円
- ・ 予防接種事業報償金 37万円
- ・ 消耗品費 22万6000円
- ・ 印刷製本費 44万4000円
- ・ 通信運搬費 144万5000円
- ・ 予防接種審査支払手数料 144万円
- ・ 健康かるてシステム電算委託ネット 82万5000円
- ・ 個別接種委託料 3131万2000円

対象者 6月末までに接種した
1万1200人
医療従事者、高齢者
予約開始時期 12月24日
接種開始時期 令和4年1月17日

一般質問

町政を問う



13 議員が質問

一般質問とは、議員が町の行財政全般に対し、疑問点を質問し確かめることです。
新型コロナウイルス感染症対策として、12月の一般質問の再々質問は後日書面にて行いました。

ページ	質問者(登壇順)	質問事項	担当部
会派代表	8 きずな 青木信哉	Q 自治区へのさらなる支援を ・区への支援 A 負担軽減と新たな支援策実施	総
	9 みらい 櫻井雅美	Q 保育園ICT導入はいつから ・保育園ICT導入 A 令和4年度中に試用開始	福
	政和クラブ 石川義治	Q 移転計画への理解を ・消防団第1南分団詰所の移転計画 A 説明する機会を設けたい ・ネーミングライツ事業	総
	10 公明党議員団 鳥居美和	Q コロナ禍の住民生活へ支援は ・ウィズコロナの住民生活 A 地域のため「絆予算」を計上	総
	日本共産党議員団 梶田進	Q 中学生男女共用制服に変更を ・SDGs(持続可能な開発目標) A 子どもの声を配慮し検討	教
個人質問	11 森田義弘	Q 児童虐待防止対策は ・本町における児童虐待防止対策 A 新たな体制づくりを図る	福
	久野勇	Q 脱炭素社会の取り組み姿勢は ・カーボンニュートラル A できることから即実施する	経
	12 福本貴久	Q 再生可能エネルギーと共存を ・再生可能エネルギーと共存するために A 条例制定の調査研究をする	総
	南賢治	Q 屋内温水プールの特徴は ・武豊町屋内温水プール A 多くの町民に利用される施設	教
	13 本村強	Q 町温暖化対策の取り組みは ・本町の温暖化対策の取り組み A 現在 実行計画を策定中	経
	鈴木一也	Q ひきこもりに更なる支援を ・ひきこもり支援 A 必要な支援体制整備を進める	教
	14 甲斐百合子	Q 町民のためのコミュバスに ・コミュニティバスと町民の生活の足の確保 A 生活の足を考える会と検討	総 福
野田佳延	Q 核兵器禁止条約署名に支援を ・平和行政 ・武豊町ゼロカーボンシティー A 支援する予定はない	教	

総 総務部 企 企画部 福 健康福祉部 経 生活経済部 建 建設部 教 教育部

Q & A その後どうなった？

大足地区に大気測定局設置



Q 大気汚染測定局は、住民の健康および生活環境の保全のため、大気汚染防止対策や安心・安全な生活環境を維持する上で重要なものと認識している。大気測定局設置の必要性についてどのような判断をされているか。

A 新たな大気環境測定局の設置は、大気の状態を継続かつ常時測定することにより、地域住民の安全で安心な生活環境を維持する上で重要な施設であり、必要であると認識しており、知多南

部広域環境センターが供用開始する令和4年4月に合わせ、大足地区に新たな測定局の設置を計画している。測定項目は、現在、本町が設置している他の測定局と同じ項目を測定する予定。
(令和2年9月議会)

その後

新しい大気汚染測定局は、知多南部広域環境センターが令和4年1月からの試運転開始に合わせ令和3年12月末から稼働する。

自治区へのさらなる支援を 負担軽減と新たな支援策実施

きずな 青木 信哉



Q 区への加入率の低下をどのように考えているのか。

A 総 自治会は災害時のみならず、高齢化や孤独死、防犯など地域の様々な課題に対して重要な役割を果たしており区への加入率を上げていくことは重要な課題である。

Q 区長や区役員のなり手不足などへの町の認識と協力体制は。

A 総 担い手不足の解消の一助となるよう委託料や補助金などの見直し、回覧数や役場行事などへの出席依頼の精査をして区長への負担軽減を図っている。

Q 令和3年度新たに取り組んだ支援策は何か。

A 町長 コロナ禍での地域の絆、組織作りへの支援として役場委託料における世帯割額の拡充、資源用指定袋を区加入者世帯へ配布、ごみ処理有料化に伴う歳

入の一部を活用したごみ集積所の管理活動報償金の創設により18区へ合計140万4千円を交付している。

Q 区を支援する職員の任命は考えているか。

A 総 今のところ考えていない。総合的な窓口としては総務課で対応し各課への案内をしている。



▲区民が管理するごみ集積所

トピックス

●区(自治会)とは

町と連携しながら、地域問題の解決や、住民相互の親睦を深める活動などを行い、住みよい社会づくりを進めています。

- 総 総務部
- 福 健康福祉部
- 建 建設部
- 企 企画部
- 経 生活経済部
- 教 教育部

Q 保育園ICT導入はいつから
A 令和4年度中に試用開始

みらい 櫻井 雅美



保育園へのICT導入について、令和2年9月議会で「令和5年の電算システムリプレースに合わせ、保育業務改善プロジェクトで検討を続ける」と答弁がありました。

Q 導入に向けての具体的なスケジュールは。

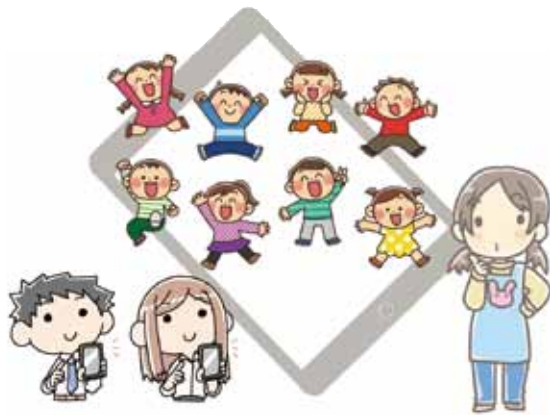
A 令和4年度中に、保育システム導入準備として、各保育園に無線環境などの整備をします。

実際にタブレット端末を稼働し、システムを操作するなど、運用開始をより円滑に行うための試用期間を設けたい。また、システムに関する情報発信や操作の方法などについて、保護者の方々に対して周知をすることとしています。

Q 導入を検討しているICTツールは。

A 大きく分けて4つの機能を想定しています。

① 保育園備え付けのタブレット端



末により、園児の登降園の時間を管理できる。
② 保護者のスマートフォンなどから、保育園へ欠席・遅刻・お迎え時間などを連絡できる。
③ 園児の身体状況、家庭環境など個人情報管理することができ
④ 保育士業務で負担の大きい帳票作成をシステム上で行うことができ、他の帳票から必要な項目が自動で連携も可能となる。

Q 移転計画への理解を
A 説明する機会を設けたい

政和クラブ 石川 義治



武豊町消防団第1南分団詰所の移転計画が表明されると、多くの住民から意見をいただいた。

詰所の移転先は適切か

Q 団員が多く在住・在動している地域から建設予定地までの距離が遠くなるが、火災出動への影響はないのか。

A 総 消防力の分散化をバランス良く図ったことで、分団同士がカバーし合えるため、支障はない。

Q 消防団と支署は業務が違うが、消防力の分散を考えるなら、消防団詰所の位置で、人口を勘案して位置を決めたほうが良いのではないか。

A 総 今回の移転先は、近隣住民の日常生活に皆さんの支障をきたさない場所であることなどを十分考慮して、総合的に判断した。

移転計画を進めるにあたり

Q 広く住民に周知し理解していただくことも必要であると考えますが、見解は。

A 総 移転計画の進捗状況に合わせて、町広報誌やホームページを活用し、周知に努める。

Q これまでに終えた説明のみならず、最低でも第1南分団のエリアの住民へは、しっかりと説明し、理解いただくことが重要だと考えるが、見解は。

A 総 地域より個別に移転計画に関する説明の要望を頂いた場合には、当該地域の皆さんに説明する機会を設けたい。



▲現第一南分団詰所

トピックス

● 消防団とは

地域に住んでいる人や働いている人が「自分たちのまちを、自分たちで守りたい」という思いのもとに集まり構成された、市町村の消防機関です。

Q コロナ禍の住民生活へ支援は地域のため「絆予算」を計上

公明党議員団 鳥居 美和



地域コミュニティへの支援を

Q コロナ禍により減退した地域コミュニティへの支援を、どのように考えていますか。

A 町長 現在、コロナワクチン接種が進み、この先、日常生活を取り戻すことが期待される中、令和4年度については、地域コミュニティにおいて、活動を再開する重要な時期であると認識している。そのため、令和4年度予算編成において「地域の絆」を取り戻すための「絆予算」を、計上して参りたいと考えている。

Q 「絆予算」の具体的な内容は。

A 町長 現時点においては、具体的な内容を例示することはできないが、今年度実施した各区への委託料と子ども会への補助の拡充については、継続をしたいと考えている。また新たに、これらの施策とは別に、地域の皆さんが主体となって、以前の地域における組織力を取り戻していただく

きっかけとなる事業が展開できる予算の計上を考えている。



ワクチン接種済証の紛失相談を頂戴した。ワクチン接種の重要性に鑑み、新型コロナウイルスワクチンに限らず、感染症から身を守るため、多くのワクチンの接種を記録し、正しく接種を受けること、感染症対策はより厚みあるものになると考える。お薬手帳同様に「ワクチン手帳」の周知に努めていきたい。

Q 中学生男女共用制服に変更を子どもの声を配慮し検討

日本共産党議員団 梶田 進



共有できる制服の導入を

SDGs(持続可能な開発目標)は、発展途上国も先進国も取り組む普遍的なものとなっています。SDGs目標5「ジェンダー平等を実現しよう」を考えます。

制服を規定する理由は

Q 中学校の生徒手帳に男子は、冬は学生服にズボン、夏はカッターシャツにズボン。女子は、冬は濃紺のセーラー服とスカート、夏は半そでセーラー服とスカートと記されています。その他、靴下、ベルト、制服の下に着るものについては、落ち着いた色のものを着用するようなど、細かく記されています。このように細かく規定している理由はなぜですか。

A 教 子どもたちの学習活動に適した安全面、機能面、および衛生面に配慮したものを指定しており、学習に集中できるように、華美な服装を避けた規定としています。

Q 中学生の制服を「ジェンダー平等」の観点から、男女共有できるものに変更する考えはありますか。

A 教 制服の変更については、子ども、保護者の意向および近隣市町の動向を参考に慎重に検討していきたいと考えています。

☆身なりと服装☆
男女共通内容
女子の規定
男子の規定
学用品
学業中に着用するもの
女子の規定
男子の規定
学用品
学業中に着用するもの

▲富貴中学校の生徒手帳

トピックス

●ジェンダーとは

日本語では「社会的性差」ともいわれます。つまり、「男らしい」「女らしい」という社会的なイメージや、「家事は女性がやるもの」といった社会的な役割分担のことをさします。

- 総務部 健康福祉部 建設部
企画部 生活経済部 教育部

Q 児童虐待防止対策は
A 新たな体制づくりを図る

みらい 森田 義弘



感染拡大した新型コロナウイルス感染症の影響もあり、家庭環境が変化している。子育て家庭が相談しやすい体制を構築し、子育てが孤立化しないような環境づくりが重要である。

Q 本町における虐待防止の取り組み状況は。

A 町長 妊娠期から子育て期までの相談や支援に応じられるよう「子育て世代包括支援センター」を設置している。新たな取り組みとして、自宅から相談が可能となる「オンライン子育て相談」を開始した。また、子育てに関する団体が集い、活動状況を共有するなど、本町の子育て支援のあり方を様々な角度から話し合う場として「たけとよ子育てつながるサロン」を開設計、地域の力による体制づくりを始めた。

なお、令和4年度からは「子ども家庭総合支



援拠点」の設置を予定している。

Q 「要保護児童等に関する全国情報共有システム」の内容および予定は。

A 福 このシステムは、各自治体で子どもの住所・氏名

・生年月日・家族の状況などを記録した児童記録票を、専用の全国共通サーバーで一元的に管理するものである。市町村間や児童相談所との迅速かつ正確な情報共有を行うため、全国統一であるこのシステムを令和4年度中の導入に向けて、準備を進めている。

Q 脱炭素社会の取り組み姿勢は
A できる事から即実施する

みらい 久野 勇



近年、地球温暖化により今までにない自然災害が多発し、世界規模でカーボンニュートラルの動きが活発となった。町にも対策が求められている。

Q カーボンニュートラルの実施計画は。

A 経 令和3年2月、住民・地域・企業・行政が一体となり2050年までに二酸化炭素排出量ゼロを目指し、ゼロカーボンシティ宣言した。2030年を中間目標とした地球温暖化対策実行計画を今年度中に策定し、削減目標40%以上と設定する予定。

今すぐには、節電・車など移動手段の工夫・家庭ごみを減らすなど、事業所においては、再生紙の使用・ごみ分別など。行政は、脱プラスチック・節電・ごみ分

別など6つの取り組みを本町職員および議員の行動指針として示し、目標達成に向け行動する。

Q CO₂排出量ゼロが目標だが、進捗率、達成率のフォロワーは。

A 経 地球温暖化対策法に基づいた排出量、環境省が毎年公表している排出量を引用して積み上げて算出する。

また、毎年施策評価し、PDCAによる結果に基づき次年度以降の方針を立て、計画・実行・結果のフォローを繰り返し、目標達成に向け実施する。



トピックス

●カーボンニュートラルとは

二酸化炭素をはじめとする温室効果ガスの人為的な発生源による排出量と、植林・森林管理などによる吸収量を差し引いて、合計を実質的にゼロにするという意味です。

Q 再生可能エネルギーと共存を
A 条例制定の調査研究をする

みらい 福本 貴久



再生可能エネルギーは、地球温暖化抑制のために有効であるが、トラブルが起こらないように、安全に活用し、安心してその恩恵を受け、共存することのできる本町にするために、以下質問する。

条例制定に向け調査研究は

Q 近年は予想も付かないような大雨が降ることも少なくない。雨水は標高の高いところから低いところへ流れて行く。本町の内陸部で伐採を伴う太陽光発電などの設置は、河川の下流域や海岸に近い低地に住んでいる住民は、大変不安を感じている。災害が起きてからでは手遅れであるため、太陽光発電などの再生可能エネルギー発電の施設設置を規制し、安心して共存できるように条例制定に向け、調査・研究・検討をしていくべきではないか。

A 町長 令和4年4月に地球温暖化対策推進法の一部が改正され施行される。このことよ

り、各市町村による再生可能エネルギー促進地域の設定や土地利用に係る法令の整備が進むことで、自然環境の保全と太陽光発電施設などの再生可能エネルギーの推進と調和を図ることが課題となってくる。今後、条例制定に向けては、先進自治体の取り組みを参考に調査研究をする。



Q 屋内温水プールの特徴は
A 多くの町民に利用される施設

政和クラブ 南 賢治



住民にとって適切なサービスが提供される施設運営を。

Q 屋内温水プールの特徴は何か。

A 町長 特徴として大きく7点。

- ①健康づくり、体力づくりに利用できる
 - ②小学校の水泳授業を1カ所にまとめ、実施できる
 - ③町民の交流の場
 - ④環境にやさしい施設
 - ⑤災害時に対応できる
 - ⑥町民にメリットがある
 - ⑦隣接する施設との相乗効果が狙える
- 以上の特徴がある。

Q 指定管理者（運営事業者）のチェックはどのように行うのか。

A 教 施設の利用者数、収入状況、実施した事業内容を確認すると同時に、現地巡回や業務監視などを実施し、業務の遂行状況を確認する。また、役場各課

で構成している維持管理プロジェクトにおいて指定管理者のチェックを行い、検証していく。

Q 長期にわたる契約だが、社会情勢の変化への対応は。

A 教 15年という契約期間内には、様々な社会情勢の変化が見込まれる。状況を注視し、利用者へのサービス内容の低下につながらないように努める。



▲上空から見た 12月2日建設中の温水プール

多くの町民の皆さまに利用される施設となるよう、住民要望や社会情勢の変化に適切な対応を。

トピックス

●指定管理者とは
地方公共団体が、公の施設の管理を行わせるために、期間を定めて指定する団体のこと。

- 総 総務部
- 福 健康福祉部
- 建 建設部
- 企 企画部
- 経 生活経済部
- 教 教育部

Q 町温暖化対策の取り組みは
A 現在 実行計画を策定中

本村 強



イギリス グラスゴーで開催された国連気候変動枠組み条約第26回締約国会議（COP26）の主要議題は、地球の温暖化を食い止めるための脱石炭の各国の取り組みであった。

ゼロカーボンシティ宣言

Q 本年2月2日に宣言した意義についてお尋ねしたい。

A 町長 2050年までに二酸化炭素排出量の実質ゼロを目指すゼロカーボンシティへの挑戦を表明した。現在、策定委員会を設置し「武豊町地球温暖化対策実行計画」を策定中である。この計画を基に、温室ガス排出抑制にむけた対策を推進していく。

Q 公共施設への太陽光発電設備やLED照明切り替えの今後の方針は。

A 経 太陽光発電は現時点で5施設、LED照明は対象30施設のうち中山保育園と地域交流センターで完了している。今後

は、既存施設についても設置が可能が調査をし、新規・改修施設についても国の支援制度を注視し、再生可能エネルギー設備の導入を進めていく。

Q ZEH（ゼッチ・ネット・ゼロ・エネルギー・ハウス）といわれる民間住宅は住宅・建物の省エネ化、環境性能が高い住宅として人気を集めている。本町としての関わりが必要では。

A 経 「武豊町住宅用地球温暖化対策設備設置費補助金制度」により、県と協力をし補助を行っている。



▲ 2030年までには新築戸建ての6割を太陽光発電設置目標

Q ひきこもりに更なる支援を
A 必要な支援体制整備を進める

きずな 鈴木 一也



ひきこもり支援のゴールは、決して社会復帰の就労ではなく、心が折れそうになったり、仕事が続かなかつたりした時に、いつでも戻れる居場所があることではないか。

Q ひきこもりの実態調査は行ったか。

A 教 実態調査は、現在も実施にいたっていないが、社会福祉協議会に委託している相談事業や、居場所づくり事業において、実態把握に努めている。

Q 「ここちゃんサポート相談」の相談件数と主な内容は。

A 教 令和2年度は67件、10代は20代は生活習慣と就労、30代以上は生活習慣に起因するものが多い。

Q 相談に来た方は「朴の会」の活動を知っているか。

A 教 「朴の会」は、ひきこもりがちな方が社会との繋

がりのぎっかけにする「居場所」と、そのご家族の相談に乗る「家族会」を中心に活動しているが、認知度は高くない状況。

Q 「ここちゃんサポート相談」「朴の会」の活動を今までの以上に周知する必要があると思うか。

A 教 今後も継続して周知していく。



▲居場所が開催される砂川会館

トピックス

●ここちゃんサポート相談

ひきこもり・不登校について専門相談員がお答えします。

日時：毎月第2・第4火曜日（祝日は休み） 申込み：武豊町社会福祉協議会 TEL：0569-73-3104

Q 町民のためのコミュバスに
A 生活の足を考える会と検討

公明党議員団 甲斐百合子



Q 子どもや若い世代にも利用しやすい運行について、どのような取り組みをお考えですか。

A 町長 令和4年度に、青ルートバスを電動バスに更新する。より多くの皆さんに電動バスを体感していただくことで、ミニユニティバスを利用した生活スタイルの定着や、環境に優しい生活への一助になればと考えている。

Q 遠方の小学生の通学に利用できないでしょうか。

A 総 現時点においては、考えておりません。

接続タクシーをいやすく！

Q 交通空白地域のタクシー停留所を、家からバス停留所にしてはどうでしょうか。

A 総 議員の提言を含め、現行の接続タクシーがよりいやすくなる方策について「生活の足を考える会」と連携し「地域公共交通会議」に諮りながら、さらなる検討を進めて参りたい。



Q 福祉施策として家から公共施設・病院・スーパーなどを限定して送迎する予約制デマンド型タクシー導入の考えは。

A 福 福祉課では、高齢者に対する生活支援を行っている。また、決められた等級の障害者手帳を所持されている方からの申請によって、路線バスまたはタクシーチケットを交付している。予約制デマンドタクシー導入は考えていない。

Q 核兵器禁止条約署名に支援を
A 支援する予定はない

日本共産党議員団 野田 佳延



平和首長会議は「核兵器のない世界の実現」「安全で活力ある都市の実現」「平和文化の振興」の三つを掲げるビジョンを示しています。

署名推進に支援を

Q 本町は「非核・平和都市宣言」をしています。核兵器禁止条約の早期締結を求める署名活動を支援する考えはありますか。

A 総 本町は「非核・平和都市宣言」においてうたっているとおり、核兵器廃絶による恒久平和と戦争のない社会の実現を願っています。条約の締結に関することは、憲法の定めにより、国の事務とされており、署名活動を支援する予定はありません。

戦争記憶を次世代に

Q 戦後76年が経過し、戦争体験者が少なくなってきた。戦争の記憶を次世代に継承するための取り組みが必要だと思いますが、その取り組みについてどのように考えていますか。

A 総 本町が次世代継承として、行っている事業として、広島・長崎の原爆パネル展を開催しています。



▲役場に設置されている啓発看板

トピックス

●デマンド型乗合タクシーとは

バスが持つ乗合による低価格と、タクシーが持つドア・ツー・ドアによる送迎の利便性という特徴をミックスさせた、市区町村が運営する公共交通機関のこと。

総 総務部 福 健康福祉部 建 建設部
企 企画部 経 生活経済部 教 教育部

災害時行動マニュアルの策定

昨年12月1日付で、万が一、この地域に大規模災害が発生した場合でも、適切な議員活動を行うことを目的として、災害時行動マニュアルを策定しました。

大規模災害発生時の議員の安否確認方法や初動対応、初期経過後の議会が通常機能を回復するまでの行動などのほか、議会から町の災害対策本部への情報提供などを明示した内容となっています。

災害発生後の円滑な議会活動の難しさは、これまでに被災地の議会対応を調査研究してきたすべての議員が認識しており、今回、行動マニュアルを定めたことで、全議員が共通した行動をとることができようになりました。今後は、本マニュアルに基づく安否確認訓練から開始し、災害下においても住民の期待に応える議会活動が行えるように努めていきます。



ICTプロジェクトチーム発足

結成

令和3年12月10日に第一回議会ICT化プロジェクト会議を開催。タブレット端末などの導入による議会のペーパーレス化と情報共有化、コロナ禍で導入が進んでいるオンライン会議など、情報端末機器を活用した議員活動拡大の可能性も含めて議論を開始しました。

メンバーは正副議長のほか、各会派からの選出議員と無党派の議員で構成。プロジェクトリーダーには甲斐百合子、副リーダーには鈴木一也を選出しました。



▲議会のペーパーレス化を示す行動指針
(P11に全文掲載画像)

目標

本町で昨年2月に「ゼロカーボンシティ宣言」を表明しました。住民・地域・企業・行政・議会が一体となって二酸化炭素排出削減に取り組んでいます。

具体的には、議会で配布される議案書や説明資料、各種計画書の冊子など、年間数万枚におよぶ紙の削減を目的として進めています。

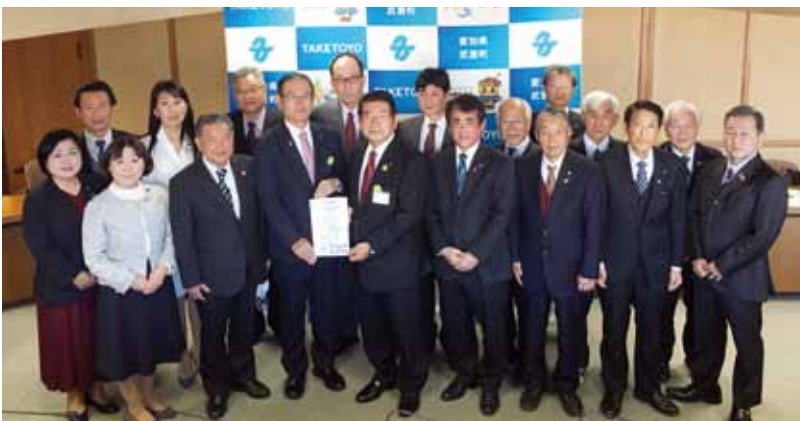
その取り組みの1つとして、近隣市町議会でも採用が進んでいるタブレット端末の導入を検討しています。

課題

議員間や行政との情報共有の方法、出産や育児介護などの理由によるオンラインでの参加などについて、協議を進めていきます。

展望

情報化社会が飛躍的に進行するなかで、武豊町議会が情報化の波に乗り遅れることなく、さまざまな情報を共有し議会活動に活用します。より暮らしやすいまちとなるようにプロジェクト会議で議論していきます。



▲武豊町と町議会共同でゼロカーボンシティ行動指針を発表

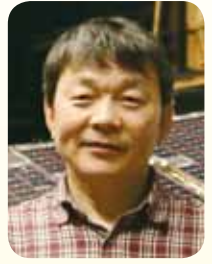


武豊と



「武豊とわたし」というテーマで町民にインタビュー Vol.7

<はやぶさ模型に夢のせて>リアルが見る人の感動を呼ぶ



ま せ や す ふ み
問瀬 康文さん

武豊町在住、半田市出身、半田中学校、半田高校、名古屋大学、ブラザー工業設計部門。はやぶさに心を奪われ、早期退職。星が好きで高校、大学、社会人となっても星の活動をしてきた。

であい：協働の町づくりに参加

ゆめたろうプラザの建設時、市民活動に参画しようと協働のまちづくりに参加。完成後はサイエンスと芸術のハーモニーの活動を広げる活動に参加。NPOたけとよの立ち上げにも参加し、サイエンス担当の理事として10年。NPOたけとよの活動がいちばん基礎となっている。

もったいない：初代はやぶさ模型誕生

10年前、初代はやぶさのカプセル展で活動。みんなではやぶさの模型作りを行い、良いもののできたので、武豊の中だけで使うのもったいないと、アウトリーチでさるよう設計変更し、武豊で展示

【お気に入りの一枚】



▲札幌会場での搬入作業後の「やれやれ」

火星衛星の調査を行うMMXという計画があって、当然それも模型を作り、全国展開することを考えている。

はやぶさの次は

武豊で成功させ、はやぶさをアウトリーチする時は、リアルに再現できるようにしたい。

みらい：はやぶさ展示に向けて

2月に輝きホールで、はやぶさ模型の展示があるので、実物大の模型を約9メートルの高さに吊つて、最後のタッチダウンのすごさをお見せしたい。

以降、何力所かで行った。模型は実物モデルで、展示するときは「武豊モデル」として発信している。

次回定例会日程(予定)

2月21日(月)	9時	請願・陳述提出期限
3月1日(火)	9時	開会
2日(水)	9時	一般質問
3日(木)	9時	一般質問
11日(金)	9時	議案質疑
14日(月)	9時	総務企画委員会
15日(火)	9時	文教厚生委員会
16日(水)	9時	建設経済委員会
18日(金)	14時	採決

議会傍聴

本会議の傍聴は、住所・氏名・年齢、新型コロナウイルス感染症対策のための電話番号を申出書に記入していただきます。検温・消毒を行った上マスクを着用し、どなたでも傍聴ができます。

しかし、次の方は傍聴ができません。

- 1、酒気を帯びている人。
- 2、人に危害を加える恐れのあるものを所持する人。
- 3、旗・プラカードなどを持ち、氣勢を示す恐れのある人。

一般質問の放送予定

ケーブルテレビ(CCNC)
3月12日(土)・26日(土)
午前9時から

地方自治体広報誌アプリ



【マチイロ】

「議会だより たけとよ」が掲載されています。

編集後記

コロナ禍のお正月は、いかがでしたか?家族や親戚には会えましたか?まだまだ油断できない状況ですが「今年はきっと良くなるぞー!」と、希望を持って明るくスタートしたいですね。スタート、と言えば間もなく冬季オリンピックが開催されます。昨年の東京オリンピックでは過去最多のメダル獲得で私もテレビの画面にくぎ付けになって応援しました。今回の北京大会も日本の活躍が楽しみです。この「議会だより」も皆さまへの応援記事が満載です。皆さまのご意見、ご感想が私たちの励みになります。応援よろしく申し上げます。

ご意見を募集

みなさまからの議会に関するさまざまなご意見を募集しています。応募は、手紙・電話・メールで。

〒470-2392 武豊町字長尾山2番地

(0569)72-1111 (内線208)

gikai@town.taketojo.lg.jp

*応募に当たっては、必ず、住所、氏名、連絡先(電話・メールアドレス)を記入してください。掲載時は、ご希望によりイニシャル表示とします。また、写真・ご意見とも掲載時に編集することがあります。

議会だより177号(令和3年10月15日発行)の掲載内容に誤りがありました。6ページ 主な採決結果 表中 誤: 下水道事業特別会計 正: 下水道事業会計
ご迷惑をおかけしましたことをお詫びするとともに、訂正させていただきます。